

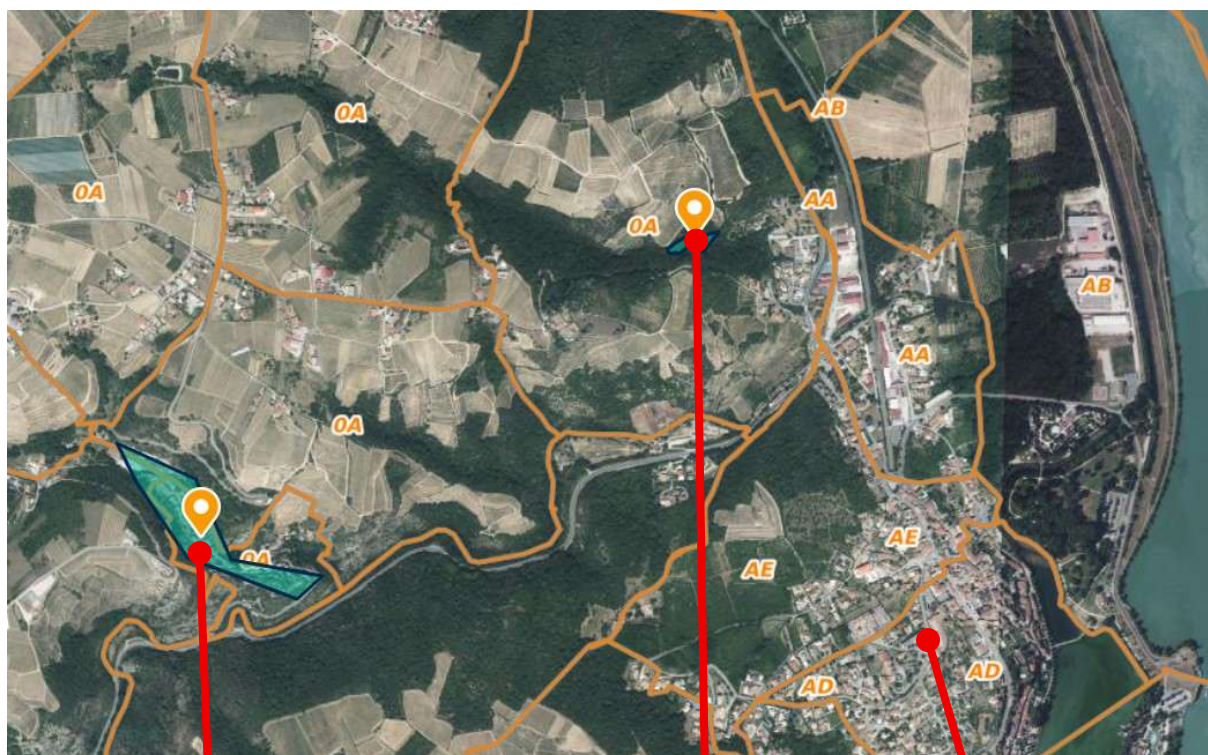
Note Technique Accompagnement du projet :
Plantation Vigne en AOP Saint-Joseph sur les parcelles A 1154 et A
1155 sur la commune de Mallevall (42520)

Sommaire :

- 1 Localisation du projet et son environnement*
- 2 Explication relative à la réalisation du projet*
- 3 Identification des espèces présentes sur le projet (SIG)*
- 4 Explication des travaux avant/pendant et après le projet*
- 5 Entretien future du projet*
- 6 Synthèse environnementale*

1 Localisation du projet et son environnement

Le projet se situe sur les communes A1154 et A1155 de la commune de Mallevall :

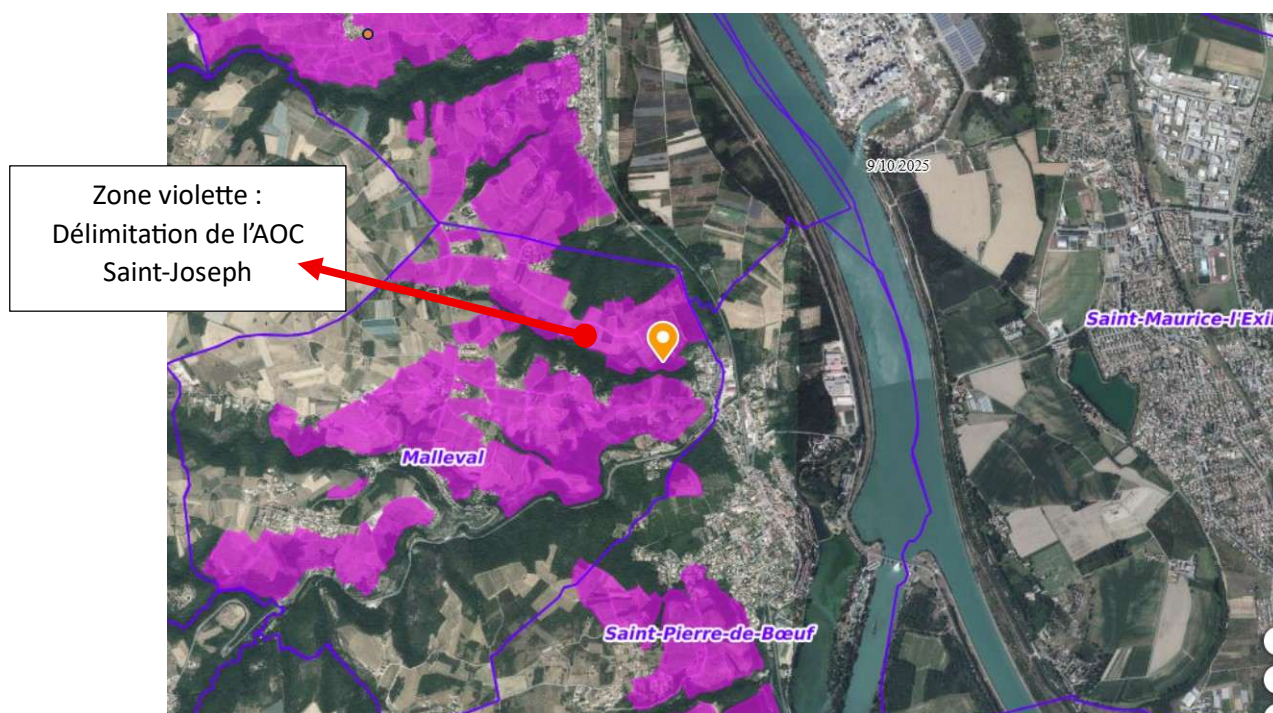


Centre de Mallevall
(42520)

Projet
Parcelles A1155 et 1554

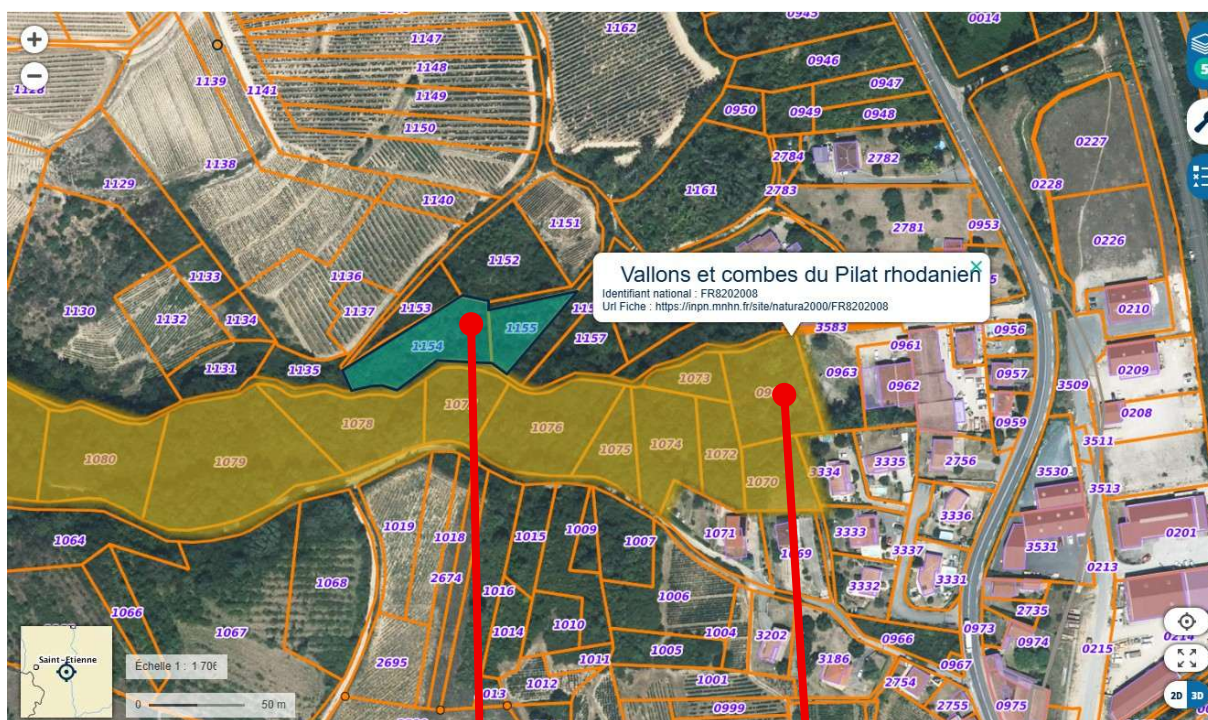
Centre de Saint-Pierre-
de-bœuf (42520)

Le projet se situe dans l'aire de l'AOP « Saint-Joseph » :



Zone violette :
Délimitation de l'AOC
Saint-Joseph

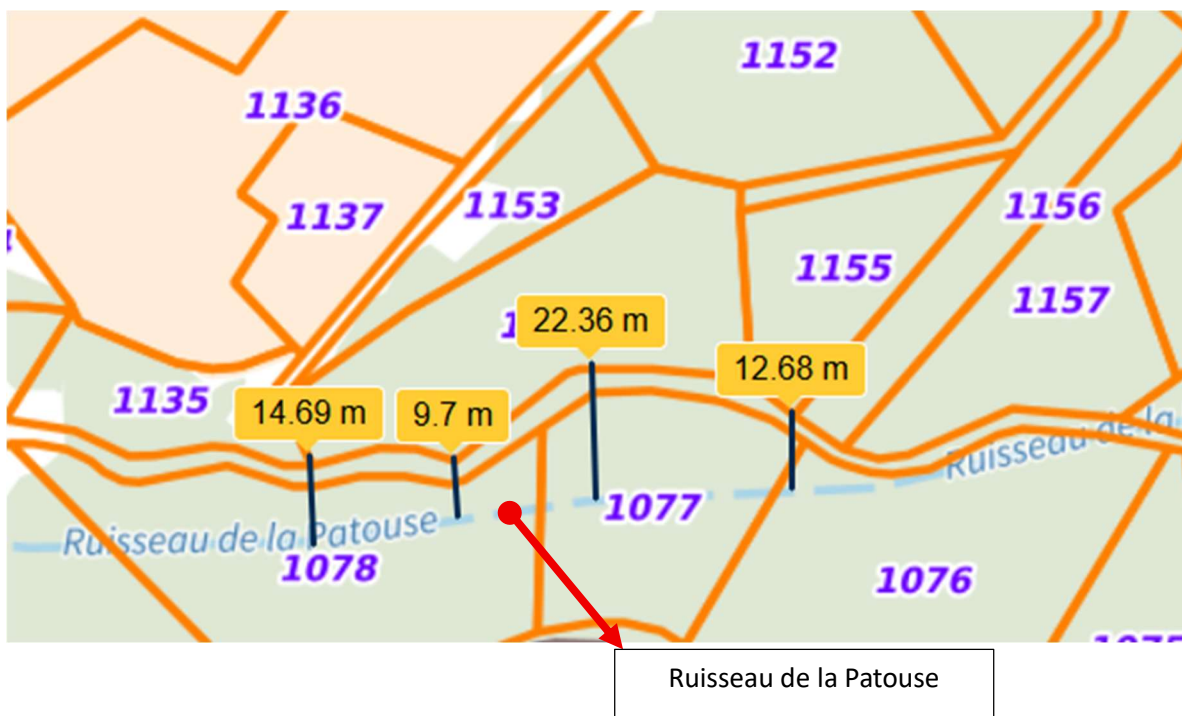
Le projet se situe à l'abord d'une zone Natura 2000 et du ruisseau de la « Patouse » :



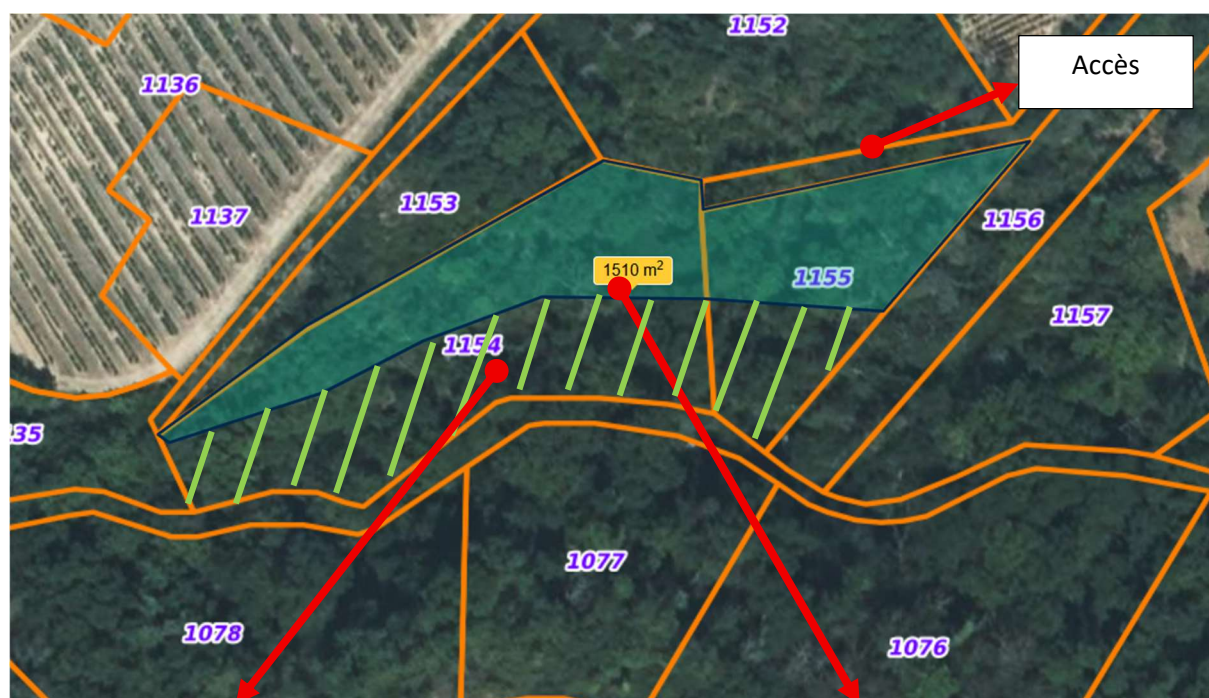
Projet

Zone Natura 2000 « Vallons et
combes du Pilat Rhodanien

Localisation du ruisseau de la Patouse par rapport à la limite des parcelles :



Localisation des travaux sur le projet :



Préservation d'une barrière protectrice Naturelle

Réalisation des travaux du projet

Localisation du projet par rapport à une carte 1950-1960 :



Le site du projet, exploité dans les années 1950-1960, témoigne d'une flore récente résultant d'une recolonisation post-exploitation.

2 Explication relative à la réalisation du projet

Présentation du projet

Le projet consiste en la plantation de vignes en AOP Saint-Joseph sur les parcelles cadastrées A1154 et A1155, situées sur la commune de Mallevall (42), pour une surface totale de 1 510 m² planté.

Les travaux prévus comprennent un défrichement léger réalisé à l'aide d'une mini-pelle, le broyage des végétaux et un bêchage superficiel pour la mise en place des plants.

Aucune infrastructure nouvelle n'est envisagée (drainage). Les travaux s'inscrivent dans une démarche de remise en culture douce de coteaux historiquement viticoles.

Contexte environnemental

Le projet est localisé en bordure du site Natura 2000 « Vallons et combes du Pilat rhodanien » et à l'intérieur du périmètre du Parc Naturel Régional du Pilat.

Les parcelles concernées sont actuellement en friche, composées d'une végétation herbacée et arbustive secondaire.

Le secteur présente un paysage viticole ancien caractérisé par la présence de murs en pierre sèche et de petites zones boisées en lisière.

Mesures d'évitement, de réduction et de compensation

Afin d'éviter toute incidence notable sur les milieux naturels, les dispositions suivantes seront mises en place :

- Préservation d'une friche naturelle d'environ 1 250 m² sur les parties basses des parcelles, constituant une zone tampon écologique entre la future vigne, le ruisseau de la Patouse et la zone Natura 2000.
Cette zone assure la protection des abords du cours d'eau et le maintien d'une continuité écologique fonctionnelle.
- Aucune coupe d'arbres ne sera réalisée dans la ripisylve existante.
- Restauration et entretien des murs en pierre sèche afin de stabiliser les sols et de limiter le ruissellement.
- Installation de nichoirs dans les murs pour favoriser l'avifaune locale.
- Plantation des vignes selon les courbes de niveau, permettant de réduire les risques d'érosion et de favoriser l'infiltration des eaux pluviales.
- Absence d'utilisation de produits phytosanitaires à proximité du ruisseau de la Patouse.
- Conduite de la vigne en agriculture biologique (pas de désherbage chimique des sols)
- Enherbement permanent entre les rangs, garantissant la couverture du sol et la limitation du ruissellement.

Ces dispositions s'inscrivent dans une logique de gestion durable et respectueuse de l'environnement local.

Justification de la non-incidence notable

Le projet présente une emprise réduite (1 510 m²). Les techniques employées et les mesures de préservation prévues assurent la maîtrise du ruissellement, la stabilité des sols et la conservation des habitats présents.

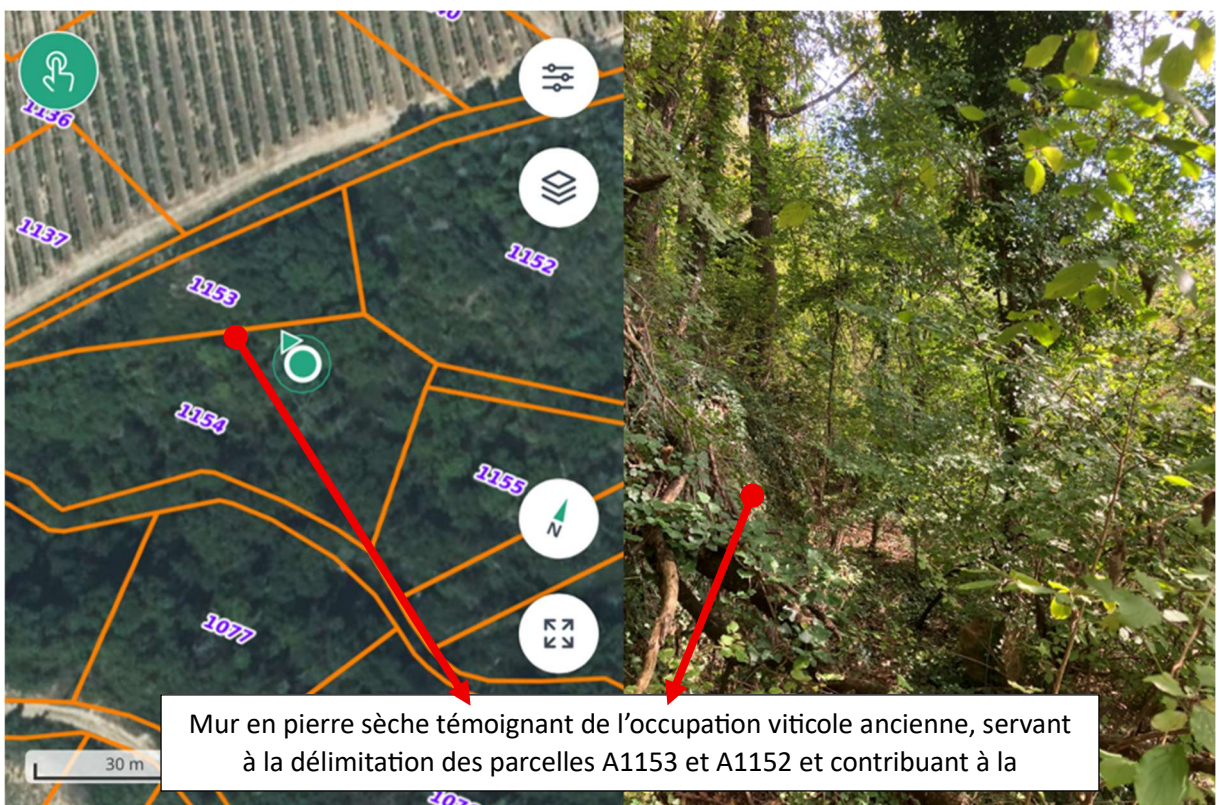
La création d'une zone tampon végétalisée de 1 250 m² en bordure du ruisseau de la Patouse permet de renforcer la fonctionnalité écologique locale et de protéger les abords du site Natura 2000.

Tous ces éléments démontrent que le projet ne présente pas d'incidences environnementales notables au sens de l'article R.122-2 du Code de l'environnement et qu'il peut être évalué favorablement dans le cadre d'un examen au cas par cas, sans qu'une évaluation environnementale complète soit requise.

3 Identification des espèces présentes sur le projet (SIG)



Ancien chemin d'accès à la parcelle, actuellement colonisé par des ronciers, des arbustes pionniers et quelques jeunes robiniers.



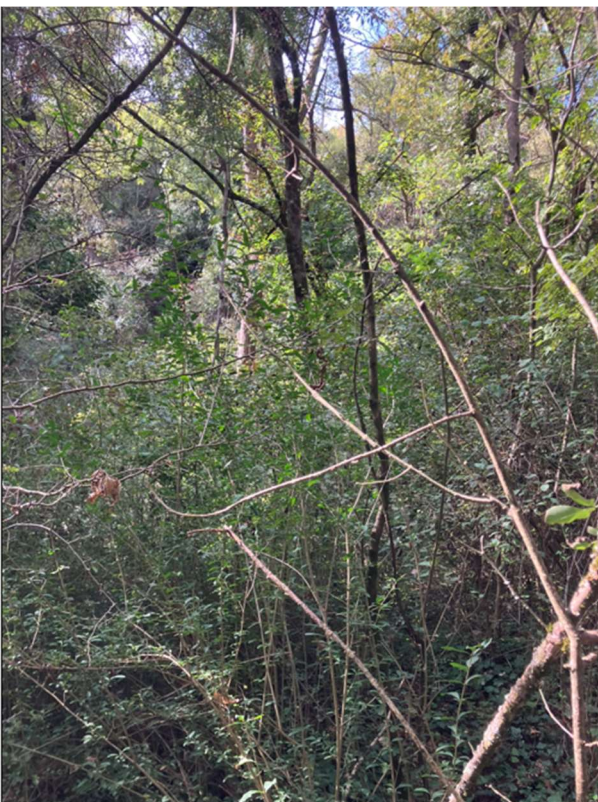
Mur en pierre sèche témoignant de l'occupation viticole ancienne, servant à la délimitation des parcelles A1153 et A1152 et contribuant à la



Cœur des parcelles la végétation est dense, composée de ronces, petits arbustes et jeunes arbres.



Autres photos diverses :



Faune probable des parcelles étudiées

Les parcelles présentent une végétation dense composée de ronces, de petits arbustes et de jeunes arbres, avec une présence de lierre au sol et de bois mort. Cette structure végétale crée de nombreux micro-habitats pouvant accueillir diverses espèces locales. La faune probable inclut :

- Insectes : coléoptères, fourmis, abeilles sauvages fréquentant les fleurs de ronces et arbustes, papillons et chenilles.
- Oiseaux : petits passereaux (mésanges, fauvettes, rouges-gorges), se nourrissant de fruits et d'insectes, utilisant les arbustes et le lierre comme sites de nidification.
- Mammifères : petits rongeurs (campagnols, mulots), ainsi que, ponctuellement, hérissons et chauves-souris profitant des troncs morts et de la végétation dense comme abris.
- Autres invertébrés : araignées, escargots et cloportes colonisant le bois mort et la litière.

Ces habitats indiquent une biodiversité fonctionnelle locale adaptée à des milieux semi-naturels ou recolonisés, typique des friches et espaces perturbés. Les mesures prévues, telles que la préservation des friches et l'absence de coupe dans la ripisylve, sont appropriées pour limiter l'impact sur cette faune.

4 Explication des travaux avant/pendant et après le projet

Avant le projet

- Identification des zones à protéger et mise en place de signalisation
- Planification des travaux en fonction des périodes de reproduction des oiseaux et d'hibernation des amphibiens et mammifères.
- Préparation du matériel et définition des techniques d'intervention douce (mini-pelle pour défrichage léger, broyage, bêchage superficiel).

Pendant le projet

- Réalisation d'un défrichage léger et broyage des végétaux, en préservant la friche tampon de 1 250 m² et la ripisylve existante.
- Mise en place des plantations de vignes selon les courbes de niveau, afin de limiter l'érosion et favoriser l'infiltration des eaux pluviales.
- Gestion des déchets verts et maintien des éléments structurants du site, tels que les murs en pierre sèche et le bois mort.

Après le projet

- Maintien et protection de la friche tampon et des corridors écologiques pour assurer la continuité écologique et la protection des abords du ruisseau.
- Culture de la vigne

5 Entretien future du projet

L'entretien des parcelles après plantation sera réalisé dans le cadre d'une conduite en agriculture biologique, conformément au cahier des charges de l'AOP Saint-Joseph et à la réglementation en vigueur.

Les principales pratiques prévues sont les suivantes :

- Absence totale de produits phytosanitaires de synthèse : seuls des produits autorisés en viticulture biologique (cuivre, soufre, préparations naturelles) pourront être utilisés, en quantités limitées et en respectant les distances de sécurité vis-à-vis du ruisseau de la Patouse et des zones sensibles.
- Gestion mécanique et manuelle des adventices : pas de désherbage chimique, mais un entretien par broyage et travail superficiel du sol.
- Enherbement permanent entre les rangs : maintien d'un couvert végétal naturel contribuant à limiter le ruissellement, favoriser la biodiversité et améliorer la structure du sol.
- Entretien des murs en pierre sèche et de la friche tampon

L'ensemble de ces pratiques s'inscrit dans une démarche de viticulture durable tout en maintenant une activité agricole traditionnelle et respectueuse du territoire du Parc Naturel Régional du Pilat.

6 Synthèse environnementale

Le projet s'inscrit dans une démarche de remise en culture de coteaux historiquement viticoles.

Situé en bordure du site Natura 2000 « Vallons et combes du Pilat rhodanien » et au sein du Parc Naturel Régional du Pilat, le projet prend pleinement en compte la sensibilité écologique du secteur.

Les mesures d'évitement et de réduction mises en place permettent de limiter fortement les impacts sur les milieux naturels.

Ces dispositions garantissent :

- la stabilité des sols et la maîtrise du ruissellement,
- le maintien de la continuité écologique entre les parcelles, le ruisseau de la Patouse et les milieux boisés,
- la préservation de la biodiversité locale

La faible emprise du projet et les techniques d'entretien respectueuses de l'environnement assurent l'absence d'incidence notable sur les habitats d'intérêt communautaire du site Natura 2000.

L'ensemble des éléments étudiés confirme que le projet peut être évalué favorablement dans le cadre d'un examen au cas par cas, sans qu'une évaluation environnementale complète soit nécessaire, conformément à l'article R.122-2 du Code de l'Environnement.